



上海中医药大学

2013-2014 学年本科教 学质量年报

上海中医药大学
2014 年 10 月

目 录

第一部分 保障本科教学质量的日常运行	1
一、本科教育基本情况	1
1.概况	1
2.院系专业结构	1
3.在校学生规模	2
4.办学理念	3
二、本科教育条件保障	3
(一) 教学经费	3
(二) 教学资源	3
1.教学基础设施	3
2.图书资料	4
3.实验教学设施	5
4.校外实习基地建设	5
5.体育场馆设施	5
(三) 师资投入情况	6
1.师资队伍专业技术职务分布情况	6
2.教师学历学位结构情况	7
3.教师年龄结构情况	7
4.生师比	8
5.教授开课情况	8
(四) 国际交流	8
1.留学生本科教育	8
2.留学生短期培训项目	9
3.本科生境外交流互访	9
(五) 学生成长	10
1.校园文化建设	10
2.大学生科创	11

三、本科教学日常运行	12
1.课程设置结构.....	12
2.2013 学年课程开设情况.....	13
3.转专业情况.....	14
4.学习成绩情况.....	15
5.重修情况.....	15
四、招生和就业情况	16
(一) 招生情况	16
(二) 毕业情况	16
(三) 就业情况	17
五、教学质量保障	18
(一) 教学质量保障体系的结构及运行模式.....	18
(二) 2013-2014 学年教学质量监控体系主要指标情况	19
1.教师课堂教学质量评估情况.....	19
2.课程考试质量监控.....	20
3.学情调查报告.....	22
第二部分 推进本科教学质量的持续提高	26
一、提高本科教学质量的年度工作目标	26
1.加强以培养学生中医药职业能力为导向的教学质量跟踪评价机制	26
2.适应学习模式的转变，推动数字化教学改革，大力推进数字平台建设	27
3.对接教师发展主体需求，构建三位一体医学院校教师发展平台	28
二、当前存在问题及下年度工作目标	29
(一) 存在问题	29
(二) 下年度工作目标.....	30
1.启动骨干教师激励计划，引导优质资源向本科教学集聚	30
2.以中医发展全球化为视野，加速中医药教育国际化进程	30

第一部分 保障本科教学质量的日常运行

一、本科教育基本情况

1.概况

创立于 1956 年的上海中医药大学，是新中国诞生后国家首批建立的四所中医药高等院校之一，也是上海市属高校中唯一的一所医科类重点特色院校。学校位于浦东新区张江高科技园区科研教育区内，已成为“张江药谷”的重要组成部分。

建校 50 多年来，为国家培养和输送了各级各类中医药专门人才，校友遍布 60 多个国家和地区。学校拥有 600 多名专家和教授，2 名两院院士，5 名全国老中医药专家学术经验继承班指导老师，60 名中上海市名中医。1999 年，我校首批通过了教育部“本科教学工作优秀学校”的评估，并于 2007 年再次被评为“优秀”。综合实力位居全国中医院校前列。

2.院系专业结构

学校有 14 个二级学院及部门和中心，3 所直属附属医院，3 所非直属附属医院，20 个附属及共建研究所，13 个研究中心。有 3 个教育部基地：中国大学生武术训练基地、国家大学生文化素质教育基地、国家理科基础研究和教学人才培养基地。中医药文化研究与传播中心是上海市普通高等学校社会人文科学重点研究基地。

学校是国家教育部“人才培养模式创新实验区”和“特色专业点”建设高校。有中医学、中西医结合医学、中药学 3 个一级学科博士点，15 个二级学科博士点，23 个硕士点，3 个博士后流动站，博士学位授予专业覆盖全部中医药学科。有 29 个本、专科专业（方向），除中医学、中药学、中西医临床本科专业外，还设有护理学、营养学、康复治疗学、药学等专业。学校还有 12 个继续教育的本、专科专业。学校已与 14 个国家和地区建立了科研、教学、医疗等合作关系。学校设有两个教育部备案的中外合作办学项目，分别是中英合作药学、中英合作护理学项目。

现有国家重点学科 4 个：中医外科、中药学、中医内科及中医骨伤科学，另有国家重点学科（培育）2 个：中医医史文献学、针灸推拿学；国家重点学科数居全国中医院校第二、上海地方高校之首。有 38 个中管局重点学科，6 个上海市重点学科（上海高校一流学科），5 个上海市教委重点学科。有 1 个教育部工程研究中心，3 个教育部重点实验室，2 个上海市重点实验室，7 个中管局重点研究室，2 个上海市高校 E-研究院。在 2012 年的国家一级学科评估中，中药学一级学科排名全国第一（学科整体得分 91 分），中医学一级学科排名全国第二，中西医结合一级学科排名全国第三。

3.在校 学 生 规 模

2013-2014 学年学生规模为全日制在校生 7623 人，其中博士生 476 人、硕士生 1600 人，本科生 3749 人，预科生 35 人，留学生 1132

人，夜大学生数 3400 人。

4. 办学理念

上海中医药大学坚持“不重其大，重其优；不重其全，重其特；不重其名，重其实”的办学理念，坚持“研究教学型、特色型、外向型”的办学定位，是一所专业特色鲜明、全国一流、世界闻名的中医药高等学府。

二、本科教育条件保障

（一）教学经费

充足的教学经费投入是本科教学质量的保障。近年来，我校持续加大本科教学经费投入（见表 1）。2013 年度，学校教学日常运行经费投入总额 3839 万元，本科专项教学经费支出总额 2020 万元，本科实验经费支出总额 1002 万元，本科实习经费支出总额 703.5 万元。

表 1 上海中医药大学 2013 年本科教学日常运行支出统计表

名称	总额（万元）	生均（元）
教学日常运行经费	3839	10240.06
本科教学专项经费	2020	5388.10
本科实验经费	1002	2672.71
本科实习经费	703.5	1876.50

（二）教学资源

1. 教学基础设施

学校占地 419 亩，教学及辅助用房面积 127874 平方米，行政办

公用房面积 21386 平方米，实验室及实验场所面积 37445 平方米。生均教学行政用房面积 19.58 平方米，生均实验室面积 4.91 平方米。

截止 2014 年 10 月，教学科研仪器设备资产总值 32649.97 万元，当年教学科研仪器设备净增值 5909.39 万元，生均教学科研仪器设备值 2.68 万元/生。

学校有各类教室 108 间，8439 个座位，其中阶梯教室 8 间。96% 以上的教室安装了多媒体教学设备。

学校自有和租赁的学生宿舍共计 2027 间。其中学校自有的学生公寓位于宛平南路 650 号，共有 380 间房间；张江科教社区内 15 幢楼，共计 1647 间房间。学生食堂面积约 4700 平方米。

2.图书资料

学校图书馆现有馆舍面积 11,854 平方米，阅览座位 952 座，每周开放时间 89.25 小时。目前纸质文献总藏量 78.48 万余册，当年本科生借出图书次数量为 36385 册。电子图书总量 100 万余册，电子期刊 16800 种，各类数据库近 40 个。是全国古籍重点保护单位，拥有古籍约 4 万册，其中古籍善本存量 1100 种 6198 册，有 10 种古籍入选“国家珍贵古籍名录”，是全国拥有医学古籍善本最多的专业图书馆之一。

2013-2014 学年本科生借出图书次数总量 36385 册次，生均图书流通量 9.71 册。

3.实验教学设施

学校教学实验中心目前拥有设备总资产值 3900 万元，现有 2 个国家级实验教学示范中心，1 个市级临床实训中心，共 65 间教学实验室。教学科研仪器总台件数：16849 台件，确保实验教学正常运行。

4.校外实习基地建设

现有校外实习基地 211 个，其中护理学院实习基地 25 个，基础医学院实习基地 45 个，康复医学院实习基地 16 个，针灸推拿学院实习基地 45 个，中药学院实习基地 36 个，临床医学院实习基地 45 个。

学校现有直属附属医院 3 所、非直属附属医院 3 所，各附属医院重视本科教育教学工作，保证临床教学工作经费投入。目前设有各类教室和示教室和阅览室等教学辅助用房，目前每家附属医院均建有临床技能训练中心。

学校重视小学期教学基地的建设，牵头成立由全市二级以上中医医院组成的“上海市中医机构医、教、研联合体”，建立了“双导师”的实践指导体系。目前参与小学期实践教学联合体医院和其他二级甲等以上综合性医院达到40余家。

5.体育场馆设施

学校运动场地总面积 30862 平方米，包括室内面积 2042 平方米，室外面积 28820 平方米。体育设施齐备，有武术训练房、艺术体操房、健身房、室内外排球场、室外沙滩排球场、游泳池、篮球场、足球场等专项训练场地，保证了体育课教学、专项体育训练、课外体育锻炼等的需要。2013-2014 学年我校学生体质测试达标率为 97.82%。

（三）师资投入情况

学校坚持实施“人才强校”战略，全面加强教师队伍建设。在高水平人才引进与培养、青年骨干教师培养、师资队伍结构优化、教师发展中心平台等方面进行建设，确立学校人才竞争优势，打造一支具有先进教育理念、综合素质优良的师资队伍。

目前，学校现有教师总数 909 人，其中专任教师 759 人。教师中有中国科学院、工程院院士各 1 名，国家“千人计划”2 名，国家“973”首席科学家 5 名，长江学者 1 名，国家百千万人才 3 名，国家杰出青年科学基金获得者 4 名，国家级教学名师 1 名，全国模范教师 1 名，上海市教书育人楷模 1 名，提名奖 1 名，上海市教学名师 5 名，教育部新世纪优秀人才 10 名，上海市地方千人计划 2 名，上海市领军人才 13 名，东方学者 12 名，上海市医学领军人才 5 名，海外名师 2 名；国家级教学团队 2 个，上海市级教学团队 5 个。各级各类人才数量居全国中医药院校领先水平，市属高校前列。

1.师资队伍专业技术职务分布情况

学校全面实施了高校教师职务和其他专业技术职务聘任制。依照按需设岗、公开招聘、平等竞争、严格考核、择优聘任、聘约管理的要求，将专业技术职务聘任制与人员聘用合同制相结合，既促进提高了教师队伍的整体素质，又建立了人员竞争、流动、淘汰的机制，使师资队伍专业技术职务结构逐步优化。

表 2 近两学年师资队伍专业技术职务结构（专任教师）

学年	专任教师数	正高人数	副高人数	中级人数	初级人数
2012-2013	701	114	205	329	44
2013-2014	759	121	212	374	39

2.教师学历学位结构情况

学校在引进人才和选留优秀毕业生的过程中，注重教师的学历学位水平，并加大了在职攻读硕博士研究生的力度，在专任教师中，具有研究生学历或学位的教师比例达到 81.29%（其中博士 36.63%，硕士 44.66%）。

表 3 近两学年师资队伍学历学位结构（专任教师）

学年	专任教师数	博士		硕士		大学本科		本科以下	
		人数	百分比	人数	百分比	人数	百分比	人数	百分比
2012	701	247	35.24%	324	46.22%	151	21.54%	7	1%
2013	759	278	36.63%	339	44.66%	167	22%	12	1.58%

3.教师年龄结构情况

2013-2014 学年学校专任教师队伍中 40 岁以下中青年骨干教师占师资总数的 82.21%。

表 4 近两学年专任教师年龄结构情况

学年	专任教师数	60 岁以上		51-60 岁		41-50 岁		31-40 岁		30 岁以下	
		人数	百分比	人数	百分比	人数	百分比	人数	百分比	人数	百分比
2012	701	24	3.42	95	13.55	173	24.68	366	52.21	43	6.13
2013	759	23	3.03	112	14.76	193	25.43	389	51.25	42	5.53

4.生师比

表 5 近两学年我校生师比情况

学年	专任教师数	外聘教师数	教师总数	生师比
2012-2013 学年	701	266	834	14.47
2013-2014 学年	759	300	909	13.40

5.教授开课情况

2013-2014 学年全校主讲本科课程的正高级教授总数为 63 人，比例为 100%；2013-2014 学年主讲本科课程的正高级教授授课总门次数为 466 门次，占本科总课程的比例为 29.87%。；主讲本科课程的正高级教授授课总学分 937.5，占比 20.75%。

（四）国际交流

1.留学生本科教育

2013—2014 学年，我校留学生本科教育规模继续保持稳中有升的态势，共有来自韩国、马来西亚、泰国、日本、美国、加拿大等

64 个国家的 1132 名留学生，其中 687 名为中医学、针灸推拿学等中医学本科专业学生，占留学生总数的 61%。学校继续实施来华留学生奖学金项目，为有志于学习中医药专业的高层次优秀留学生提供了支持，2013 学年我校获得各级各类奖学金的留学生总数 260 余名。学校通过各类奖学金评定，吸引了优质留学生生源，有效激励了留学生的学习热情。

本学年我校继续加强来华留学生全英语授课专业建设和课程建设。目前在建的留学生全英语授课课程建设项目 37 项。2014 年上半年，我校新增“针灸治疗学”、“经络腧穴学”、“中医学导论”、“方剂学”和“中医内科学”等 5 门课程获得上海高校外国留学生英语授课示范性课程建设项目。

2. 留学生短期培训项目

2013 年，我校中医药国际教育开展了各类中医药短期培训项目 117 个，共接受 1333 名外国留学生来我校接受中医基础理论、中医内科、针灸、推拿、中药等短期课程学习或临床见习。2013 年暑期，我校承办的上海市人民政府外国留学生奖学金暑期学校中医药项目共招收学员 34 名，分别来自巴西、美国等 13 个国家。我校的中医药短期品牌培训项目国际中医针灸培训班继续开设，并获得学员们的一致好评。

3. 本科生境外交流互访

学校鼓励和支持在校学生到境外相关高校访问学习，拓展中医药

专业本科学生的国际视野。通过与美国圣马丁大学、芬兰东芬兰大学、英国伦敦城市大学、香港大学、德国美因茨大学等境外知名院校合作，扩大学生海外大学访学比例，拓展课程学习学分互认范围。2013-2014学年，学校共派选116余名优秀大学生赴美国、英国、芬兰、日本、德国、香港、台湾等地访学交流或参加暑期夏令营活动，拓展了学生的国际视野，增强了国际交流能力，锻炼了独立自主的精神品质，传播弘扬了中医药文化。

（五）学生成长

1. 校园文化建设

学校坚持以中医药院校特色为基础，弘扬和宣传中华优秀传统文化，探索社会主义核心价值观融入国民素质教育途径，以大学生传统文化教育为起点，构建先进和谐的校园文化氛围。

学校通过创新校园文化教育载体建设先进校园文化。广泛利用平面媒体、多媒体和自媒体，建设《朋友报》、《易班》、channel Y、微博、微信、人人网等。中医青年微信平台开设《梦萦岐黄》专栏，以中医青年追逐中国梦和中医梦，践行社会主义核心价值观为题材进行广泛宣传。同时利用“欣毅读书会”平台诵读经典著作，打造校园传统文化品牌项目。其次通过结合重点工作发挥传统文化特色建设先进校园文化。结合团市委布置的工作重点，学校积极开展了一系列校园文化建设活动，如“闻鸡起舞”、“百日千里”和“橙意暖心”系列活动等，受到了广大师生的热烈欢迎。其中“橙意暖心”朋辈心理

辅导系列活动则开展了“新鲜橙”朋辈辅导员培训班、“鲜爽心橙”新生军训破冰之旅、“橙心有爱”心理班会大赛、“橙心汇剧”心理情景剧大赛、《暖心橙》心理健康系列刊物等。再次是联动社区服务社会建设先进校园文化，学校目前已建立了一支以大学生为主体的800余人的科学知识传播队伍，形成了潍坊社区和张江社区两个区级示范性科学商店，协助社区开展各种形式的科学普及活动，直接受益的社区居民达60000余人次。最后是立足本身辐射全国建设先进校园文化。我校每年组织多支队伍赴全国各地进行社会实践、科研考察和支教义诊活动，此类活动的开展在全国范围内得到了高度的评价，在学校内形成了比学赶超的良好风气，对先进校园文化的建设大有裨益。

2. 大学生科创

2013-2014学年我校学生积极申报各项大学生科创比赛并取得优异的成绩：我校两项作品参加“挑战杯”全国大学生课外学术科技作品竞赛获得二、三等奖各1项；第三届“天堰挑战杯”全国高等医学院校大学生中医药创意设计竞赛决赛，我校两项作品分获全国金奖、铜奖。“百年乐·远志杯”全国高等院校大学生课外科技作品大赛，我校荣获自然科学类一等奖1项，科技发明制作类一等奖1项，哲学社会科学类二等奖1项。第八届“挑战杯”上海市大学生创业大赛我校斩获1项金奖、6项铜奖的佳绩。第二届上海市大学生“创业希望之星”大赛中摘得特等奖桂冠。

三、本科教学日常运行

1. 课程设置结构

我校在原有学分制课程体系的基础上，整合优化传统课程、建设新兴交叉学科课程，构建形成了具有中医药特色的新型课程体系。同时，中医药教育具备了自然科学和人文科学双重属性，通识教育课程是中医药教育课程体系中不可或缺的重要组成部分。

表 6 部分核心专业课程设置结构

课程分类	中医学专业（五年制）		针灸推拿学专业		中药学专业（四年制）		护理学专业（四年制）	
	课程学分 （合计）	课程 学时	课程 学分	课程 学时	课程 学分	课程 学时	课程 学分	课程 学时
通识教育 课程	69.5	455	69.5	455	52	434	57	462
专业基础课	73	1023	85.5	1198	76.5	1074	39.5	553
专业课	53	743	39.5	555	47.5	665	45.5	637
中医经典课	19	266	19	266				
限选专业 基础课	46.5	656	37	613			20.5	287
限选专业课	21	296	33	462	56.5	795	29	406
小学期实践	31		31		专业 实践课	专业 实践课	32	568
毕业实习	59		59		58 学分	48 学时	59	

经过近 20 年的不断完善，逐渐形成了稳定的中医药教育课程体系结构，即“人文教育不断线、经典教育不断线、实践环节不断线、科创活动不断线、外语教学不断线”。目前各专业课程体系中，实践类课程约占课程总学分的 35%。根据各专业学制与学分要求计算，理论

上学生周学时约为 25—28 学时。

表 7 应届毕业生总学分及学时数

专业	毕业总学分	毕业学时数
2007 级中医学专业（针灸推拿英语班七年制）	460	6440
2007 级中医学专业（基础医学方向七年制）	460	6440
2007 级中医学专业（临床方向七年制）	460	6440
2009 级中医学专业（中医方向五年制）	350	4900
2009 级中西医临床医学专业（五年制）	350	4900
2009 级针灸推拿学专业（五年制）	350	4900
2009 级中医学专业（骨伤科学方向五年制）	350	4900
2009 级中医学专业（运动医学方向五年制）	350	4900
2010 级中药学专业（四年制）	280	3920
2010 级药学专业（四年制）	280	3920
2010 级康复治疗学（中西医结合方向四年制）	280	3920
2010 级护理学专业（四年制）	280	3920
2010 级营养学专业（四年制）	280	3920

表 8 应届毕业生学分分配

专业	理论学时/实践学时	实践学分/占总学分比例	选修课学分/占总学分比例
2007 级中医学专业（针灸推拿英语班七年制）	4256/2184	156（34%）	75（16.3%）
2007 级中医学专业（基础医学方向七年制）	4249/2191	156.5（34%）	93（20.2%）
2007 级中医学专业（临床方向七年制）	4074/2366	169（36.7%）	92（20%）
2009 级中医学专业（中医方向五年制）	3304/1596	114（32.5%）	76.5（21.9%）
2009 级中西医临床医学专业（五年制）	3332/1568	112（32%）	75（21.4%）
2009 级针灸推拿学专业（五年制）	3360/1540	110（31.4%）	78.5（22.4%）
2009 级中医学专业（骨伤科学方向五年制）	3416/1484	106（30.3%）	83（23.7%）
2009 级中医学专业（运动医学方向五年制）	3388/1512	108（30.9%）	78（22.3%）
2010 级中药学专业（四年制）	2828/1092	78（27.9%）	50（17.9%）
2010 级药学专业（四年制）	3087/833	59.5（21.2%）	53（19%）
2010 级康复治疗学（中西医结合方向四年制）	2548/1372	98（35%）	82.5（29.5%）
2010 级护理学专业（四年制）	2380/1540	110（39.3%）	56（20%）
2010 级营养学专业（四年制）	2408/1512	108（38.6%）	50（17.9%）

2. 2013 学年课程开设情况

2013—2014 学年本科教学运行秩序良好，当年全校开设本科课

程的总门次数为 1560 门次，当年全校开设本科课程的总门数为 569 门。

基础课教学班级总数为 709，专业课教学班级总数为 851，学校教学班总数为 1560。

表 9 2013-2014 学年教学班额情况

人数范围	基础课班级数	基础课班级占比	专业课教学班级数	专业课班级占比	各班额占比
<30	162	22.85%	489	57.46%	41.73%
30-59	280	39.49%	240	28.20%	33.33%
60-89	171	24.12%	77	9.05%	15.90%
>=90	96	13.54%	45	5.29%	9.04%
总计	709	45.45%	851	54.55%	

表 10 2013-2014 学年新开本科课程总门数及总门次

序号	学院名称	新开课程门数	新开课程门次数
1	基础医学院	1	1
2	康复医学院	51	51
3	社科部	2	2
4	针灸推拿学院	1	1
5	公共健康学院	1	1
6	岳阳临床医学院	2	2
7	市中医临床医学院	1	1
8	其他	9	9
总计		68	68

3. 转专业情况

2013-2014 学年，经学生本人申请、所在院部初审及公示、申请转入的相关院部考核及公示、教务处复核，共有 17 名本科学子获准转入新专业学习，转入学生最多的学院是基础医学院，转入 8 人，转出学生最多的学院是护理学院，转出 12 人。

表 11 近两年学生转专业情况

学年	转专业 学生数	转入学生最多的学院 (人数)	转出学生最多的学院 (人数)	转专业学生 比例
2012-2013 学年	22	中药学院 (9)	护理学院 (7)	0.59%
2013-2014 学年	17	基础医学院 (8)	护理学院 (12)	0.45%

4. 学习成绩情况

表 12 2013-2014 学年学生学习成绩情况

年级	平均绩点分区分布比例 (%)				
	3.5-4	3-3.5	2.5-3	2-2.5	0-2
一年级	4.36%	37.61%	34.02%	16.30%	7.70%
二年级	3.94%	40.47%	28.25%	16.29%	11.04%
三年级	4.25%	38.64%	32.08%	15.92%	9.11%
四年级	4.43%	31.96%	36.08%	15.82%	11.71%
应届毕业生	32.47%	46.31%	11.14%	5.51%	4.57%

5. 重修情况

表 13 2013-2014 学年学生重修人次数

序号	学院	重修人次	重修人数
1	护理学院	54	27
2	基础医学院	21	10
3	康复医学院	22	18
4	针灸推拿学院	112	56
5	中药学院	286	143
6	公共健康学院	69	34
7	体育部	4	2
8	临床医学院	402	201

四、招生和就业情况

（一）招生情况

2013年，我校本专科生共招收1016人，其中七年制89人，本科728人，专升本50人，高职专科149人。所有新生中，上海生源390人；男生250人、女生766人；汉族999人、其他民族85人；中共预备党员6人、共青团员977人、群众33人。

表14 2013年本科招生一志愿录取比例

序号	专业代码及名称	专业一志愿率	专业调剂率
1	100501 中医学（针灸推拿英语方向）	100.00%	0
2	100501 中医学（临床方向）	100.00%	0
3	100501 中医学（中医方向）	98.61%	1.39%
4	100502 针灸推拿学	100.00%	0
5	100801 中药学	94.81%	5.19%
6	100601 中西医临床医学	100.00%	0
7	101005 康复治疗学	100.00%	0
8	100701 药学类（中英合作）	80.00%	20.00%
9	101101 护理学	85.38%	14.62%
10	100402 食品卫生与营养学	100.00%	0
11	120401 公共事业管理	100.00%	0

生源质量稳中有升，在上海市，我校一本理科投档线超出全市一本线30分，文科超出18分，分别名列全市第九、第十；二本理科投档线超出全市二本线67分，文科超出38分，分别名列第四、第五。在全国其它17个省份中，我校基本实现了全一本招生。

（二）毕业情况

2014届毕业生有理学、医学专业，共839人，毕业率为92.40%。当年本科应届毕业生总学分为671.3，总学时为9397.5。获学位人数

为 819 人，获学位率 90.20%。

表 15 应届本科生毕业率和学位授予率

序号	专业名称	应 毕 业 人 数	毕业人数	毕业率	获学位 人数	获学位率
1	中医学	291	261	89.69%	257	88.32%
2	针灸推拿学	41	39	95.12%	37	90.24%
3	中药学	156	139	89.10%	131	83.97%
4	中西医临床医学	81	76	93.83%	75	92.59%
5	康复治疗学	72	70	97.22%	68	94.44%
6	药学	56	55	98.21%	53	94.64%
7	护理学	163	153	93.87%	152	93.25%
8	食品卫生与营养学	48	46	95.83%	46	95.83%
总数		908	839	92.40%	819	90.20%

（三）就业情况

近几年，医药行业对中医药专业毕业生的需求保持旺盛势头。在招聘会上，医院、学校、研究所、医药公司、生物科技公司的展位几乎占到 70% 以上。健康管理、康复、护理等领域对我校毕业生的需求量持续增长，蕴藏着众多职业发展机会，为中医药专业毕业生提供了发展空间。

为了帮助学生实现人职匹配，提高就业质量，学校除了开设职业生涯规划系列课程外，还建立了三级网络辅导体系，开展职业生涯规划个性化辅导。学校试行职业导师制，组建职业兴趣小组，开展一对一咨询活动等，帮助学生迟早了解行业和社会需求，拓宽就业视野，明确择业目标。

表 16 应届本科毕业生签约率

序号	学院名称	签约率
1	护理学院	98.66%
2	康复医学院	94.87%
3	针灸推拿学院	89.71%
4	中药学院	93.05%
5	公共健康学院	88.10%
6	体育部	94.74%
7	曙光临床医学院	88.00%
8	岳阳临床医学院	97.30%
9	龙华临床医学院	96.79%
10	普陀临床医学院	97.06%
11	市中医临床医学院	100%

五、教学质量保障

（一）教学质量保障体系的结构及运行模式

我校教学质量保障体系由包括教学目标定位、决策与执行，教学条件支撑与保障，教学质量评价与问题诊断、质量信息反馈及信息管理等一系列相对独立的、结构化的要素构成，为以下三个既相互联系，又相互制约的系统有机结合而成。

1. 教学管理指挥系统：由校、院二级领导及有关教学管理部门组成，其主要职责为研究和决定教学管理工作中的一些重大问题；设定或修订教学目标；建立稳定的教学秩序，保证教学正常运行；根据学校教学工作需要，提出需由教学保障系统协调解决的工作意见和建议；根据教学质量监控系统等各种途径的反馈信息，采取有效措施改革、改进教学工作，不断提高教学质量。

2. 教学条件保障系统：由校领导及党政各职能部门（如人事、

组织、财务、设备等)组成,其主要职责为服务教学与保障教学工作所需条件,完善与教学管理部门的协调、支持和配合;根据教学质量监控系统的质量监控反馈信息和教学管理指挥系统的指令和建议,及时研究决定、改善工作,以求快捷、灵敏的反应;明确管理目标,增强服务意识,形成以教学工作为中心的良性运行机制。

3. 教学质量监控系统:由校领导、教学质量监测中心、校、院二级教学督导组及学生教学信息员等构成,其主要职责为研究、建设适应本校实际的教学检查、评价、监控的规章制度;协同学校教学管理职能部门,组织实施对学校各级、各类教学工作的检查、评价和监控;负责对检查、评价和监控的信息进行汇总、分析并产生质量监控反馈信息;维护质量监测信息采集和质量监控信息反馈的渠道通畅无阻。

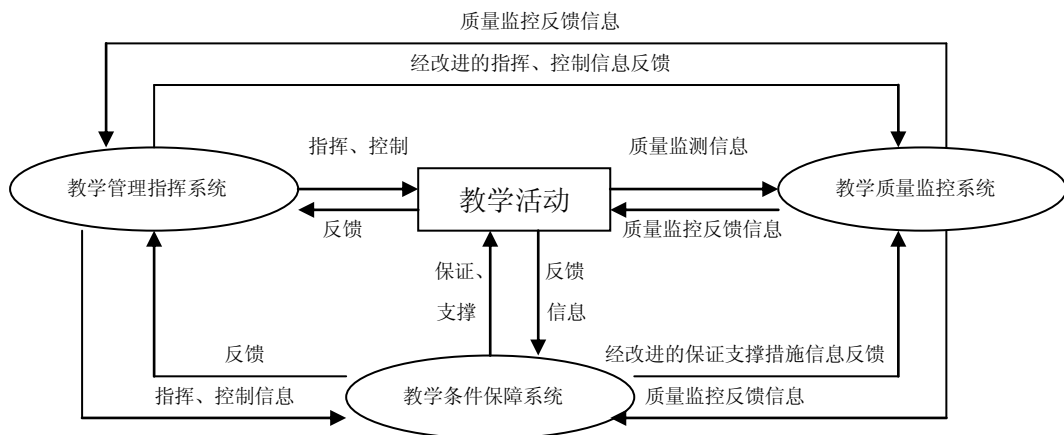


图 1 教学质量保障体系的结构及运行模式

(二) 2013-2014 学年教学质量监控体系主要指标情况

1. 教师课堂教学质量评估情况

为了加强课程教学的质量评估,及时收集和反馈教学信息,改进

教学，提高教学质量，学校十分重视学生的评教意见，2013-2014 学年通过教务管理信息系统参与网络评教的学生共计 54861 人次，被评教师 402 人，学生评议平均分为 92.7±7.2 分，学生对课程教学的满意度总体较上年保持平稳。

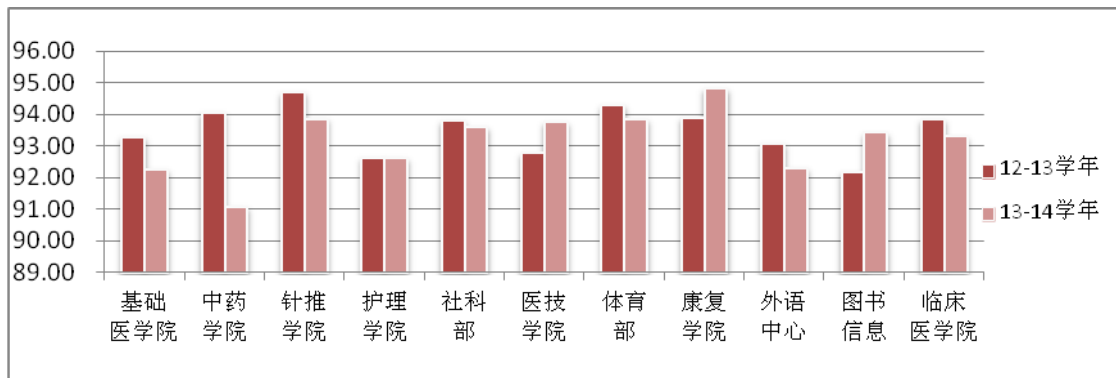


图 2 学生网络评教成绩

为加强对我校教育教学工作的监督和指导，进一步提高教育教学质量，学校推行校院两级教学督导制度。校级督导组对基础医学院、护理学院、市中医临床医学院、中药学院、康复学院等进行专题调研，深入到学院听课、参加教研室活动以及召开学生、教师座谈会等。院级督导组方面，第二轮教学督导队伍建设项目开始启动，各学院、部、中心根据自身特色确立本部门教学督导工作重点，以听课为主进行特色督导工作。

2013-2014 学年二级教学督导组听课总人次共计 520 次，被评教师 237 人，评教成绩以 90-95 分为主，约占 56.34%。

2. 课程考试质量监控

2013-2014 学年各学院、部、中心共递交《考试成绩与教学效果分析表》597 份，涵盖 449 门课程。具体情况见表 17。

根据以往统计分析的情况，平均成绩在 70~80 分之间最为理想，从上表的数据可以看出，大部分学院平均成绩都落在这个区间之内，比较理想；标准差的适应范围在 9~13 分之间，按照上表数据，除个别学院结果不理想，学校整体情况良好。

表 17 2013-2014 学年各学院课程考试质量监控情况

学院	质控表五 上交数	平均成绩	标准差
基础医学院	124	72.0	12.89
中药学院	96	69.8	15.02
针推学院	36	79.3	8.72
外语教学中心	66	75.1	10.58
计算机教学中心	12	78.9	12.96
社科部	97	83.4	7.38
护理学院	34	72.5	8.68
医学技术学院	18	75.4	11.00
曙光医学院	14	71.4	9.98
岳阳医学院	24	71.9	10.76
普陀临床医学院	18	69.4	11.92
龙华医学院	25	69.9	12.93
市中医	15	74.4	8.76
教学实验中心	1	95.8	2.8
康复学院	17	78.3	8.47
合计	597	75.8	10.19

根据《上海中医药大学专家评议试卷管理办法》，2013-2014 学年抽查试卷 23 份，整体命制情况基本符合《上海中医药大学课程考试命题册》标准要求，总分都在 80 分以上。试卷格式较为规范。多数试卷加强了对高级思维能力的导向与评价，并提供了细化的“答题要点”和“评分标准”。

3. 学情调查报告

学校于 2013 年在清华大学支持下开展“中国大学生学习与发展

追踪研究”，2014 年继续对上海中医药大学的各本科专业进行“学情”调查，以期通过大学生学习过程的“教育增值”反馈本科教育质量。本次调查采取完全随机抽样的方法组织全校 2200 名各专业本科学生进行抽样填报。利用清华大学课题组的网络数据采集平台进行网络问卷填答，有效问卷 2074 份，有效率为 94.27%。通过对问卷数据的统计，并与 211 院校、985 院校和全国医学院校的对比，对学校本科教育质量有了一定程度的新认识。

表 18 我校五项可比指标得分情况及与其他类型学校比较

	上海中医药大学	211 院校	985 院校	全国医学院校
学业挑战度 (LAC)	44.08±12.49	44.17±12.77	45.41±12.16	43.63±12.64
主动合作学习水平 (ACL)	51.94±17.48	51.84±17.50	51.40±17.05	49.19±15.65
生师互动 (SFI)	33.49±20.51	33.40±21.81	33.48±20.73	27.20±19.17
教育经验丰富度 (EEE)	39.30±14.97	39.45±15.34	40.66±14.72	36.19±13.71
校园环境支持度 (SCE)	62.63±16.17	44.17±12.77	64.55±15.59	61.86±16.69

本次调查基于 NESS-china 面向学生学习行为的理念，从课堂学习行为、课后学习行为和课外拓展性学习行为三个方面对五项大学可比指标，即学业挑战度（LAC）、主动合作学习水平（ACL）、生师互动（SFI）、教育经验的丰富程度（EEE）、校园环境支持度（SCE），较为全面地诊断了目前学校本科教育过程中学生学习整体状态，并从社会称许效应和学生在校满意度两个方面考察了学生对于本科教育的满意程度。

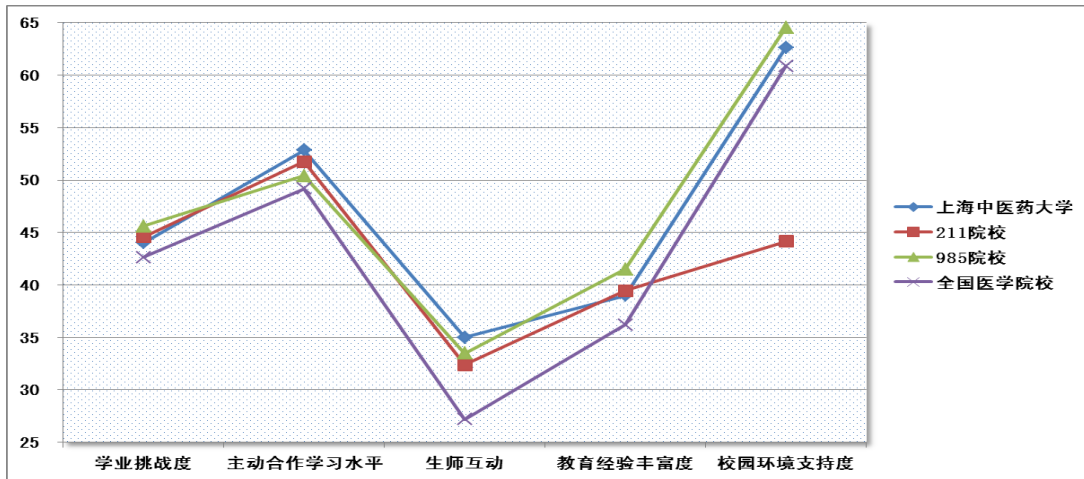


图3 我校五大可比指标与其他类型学校比较

学生反馈调查表明我校本科教育整体水平处于优良水平，五项可比指标均全面高于全国医学院校平均得分水平。其中师生互动（SFI）、主动合作学习水平（ACL）处于优秀水平，超过985、211高校常模得分水平；学生学业挑战度（LAC）、教育经验丰富度（EEE）和校园环境支持度（SCE）三项指标处于良好状态，基本达到或超过211院校的常模水平。通过调查分析，反映出学校本科教育将现有的资源条件优势正逐渐转化为学生的高学习投入和高教育收获，充分发挥人才培养过程中的教育教学改革优势。同时，反映出近年来学校加强课程体系的整体设计，推行PBL、CBL、案例式、整合式等一大批新型教学手段和方法，提高课程学习对学生，特别是临床类专业学生的学业挑战度，以及提升课堂教学对学生认知目标，特别是具有创新特质的高阶认知目标的达成度这两个方面起到了良好效果。五项可比指标的较高水平折射出本科教育过程教学目标设定、教学过程和教学环境处于较合理的状态，学生学习态度较为端正，学习投入积极主动，整个教

学过程师生交互沟通充分。值得指出的是经过 085 工程一年的校园环境建设支持建设，今年校园环境的支持度（SCE）只相较于 985 院校略低，进展明显，但离国内一流大学有效支持学生的学习，实现与学生需求匹配还具有一定差距，需要进一步提升本科教育的教学硬件保障和服务水平。

教育过程对学生发展的价值，对本科教育教学改进具有实践意义。在具有诊断性意义的学生自我报告教育收获指标方面，我校社会称许效应和学生在校满意度两项核心指标处于良好水平，特别是反映学校教学质量水平声誉的社会称许效应高于 211 院校，略低于 985 高校，说明学生对于学校的归属感和认同感较强，特别是对于自身教育收获的认同达到了较高水平。此外，我校的学生在校满意度达到并超过 211 院校常模水平，说明我校的本科教育具有较强的支持性，如改善学习环境氛围，帮助学生克服困难，创造人际互动和支持关系，激发学习兴趣和意义感等一系列教育教学改革举措，使得学生可以通过努力实现教育对学生发展的增值，大大提高了学生的在校满意度。

上述数据充分表明 2013-2014 年度随着 085 工程和卓越医学教育计划等一系列教育教学改革的深入和学生创新能力培养课程改革的推进，我校本科教育质量稳中有升，教育教学改革成果的惠及学生面进一步扩大，学生对人才培养过程认可度和满意度进一步提升。特别是近一年的以明确教学策略为主线的课程设计改革，将不同层级的认知能力融入教学目标和课程设置中，并将整体教学目标定位在积累知识、传播知识、运用和创造知识上，使得本科教学不再只是简单记忆，

还包括总结经验、汇集对同类知识的兴趣及后续力，提升了学生综合不同观点、信息或经验；经过分析、批判及整合消化后对知识进行应用等多个方面的课程学习挑战度，主动学习和师生互动呈现出师生增量式递增，“基于问题的学习”等一系列教法运用刺激和培养学生综合运用知识、分析问题、解决问题的能力。在这一教育教学改革推动下，学业挑战度、主动合作学习、师生互动等教学核心要素得分显著优于全国医学院校平均水平，而且清晰呈现出增长。下一步学校将结合本次调查结果，加强对于教师教学能力发展和教师学科学术内涵的支持力度，加强投入关注对于教师专业发展成长成果惠及学生学习质量提升的配套支持。

第二部分 推进本科教学质量的持续提高

一、提高本科教学质量的年度工作目标

1. 加强以培养学生中医药职业能力为导向的教学质量跟踪评价机制。

教与学是个复杂的体系，怎样建立一个多元化的能够真实反映教学双方信息的指标体系？院校内部的质量数据与行业要求的吻合度如何？院校在全国同类院校中处于何等水平？基于这些因素，我校成立了教育质量监测中心。

中心在完善评价指标体系与内涵解读的基础上，以培养学生中医药职业能力为导向，建立中医学本科教育质量数据采集与分析系统，并对数据进行有效挖掘与分析。数据采集突出中医药教育特色，包括：教学基本状态数据、中医特色状态数据、中医学专业学情调查。以中医特色状态数据为例，监测点包括：中医药学科科学研究情况、医学人文（中医文化）和通识课程情况、提高学生中医传承及创新能力的特色实践活动、中医临床实践实训及考核要素、学生就业流向、中医执业医师考试通过率数据分析等等。

我校教育质量监测中心同时作为全国中医药教育质量监测中心，在开展校内监测的同时，面向全国开展高等中医药教育质量和人才培养基本信息的动态监测与分析、为中医药类专业认证和评估、中医药人才资源发展研究等工作提供信息支持和决策咨询。

2. 适应学习模式的转变，推动数字化教学改革，大力推进数字平台建设。

(1) 积极探索中医特色大规模在线教育，搭建课程中心网络学习交流平台，让学生享受优质资源，促进学生学习动力的产生和知识的构建。学校课程中心慕课平台目前有 9 个学院投入开发了课程资源，数据显示有 100 多门课程活跃度很高，其中《医学统计学》达到最高访问人次 39408 人次。同时，我校先后有《杏林探宝》、《中国功夫与经络》等课程入选上海市资源共享课程。

(2) 中医药虚拟仿真实验教学体系的构建。

学校实验教学中心依托中医学、中药学两个国家级实验示范中心，建立了中医、中药、基础医学及临床实训四个虚拟仿真实验模块，自主开发了在线学习的中医四诊综合训练系统、中医临床思维训练系统（包括名老中医思维模拟系统、疑难案例训练系统和PBL案例学习系统）、中药采药野外实习虚拟系统以及200 余个基础医学虚拟实验项目；线下学习的有中医四诊数字化训练项目、针刺穴位虚拟解剖系统、针灸推拿手法训练项目以及中药植物识别图库和中药性状及显微鉴别系统等特色中医药仿真实验项目。其中自主知识产权的中医特色仿真实验设备，居国内外领先地位，并实现了校内外大规模、在线、共享的实验教学活动，教学成效显著，在全国医药院校中产生了较大的影响。已开设虚拟仿真实验项目占总实验项目30%，平台年点击率1万余次，教学效果良好。目前该平台已经推广至山东大学医学院、山东中医药大学、成都医学院等众多医学院校；高仿真标本还在美国西

雅图圣马丁大学举办的中医药文化展上展出。实验教学效果好，问卷显示：学生91%认为能够提高实验成功率，97%对仿真虚拟实验有很大的兴趣，100%认为对真实实验有帮助。

3. 对接教师发展主体需求，构建三位一体医学院校教师发展平台。

我校教师发展中心顺应医学教育改革潮流，率先构建与卓越医学教育目标相适应的教师专业发展模式，形成了以4T发展模式为主导、教师个性化教学发展平台和教师教学发展实践研究平台为支撑的“三位一体”医学院校教师发展模式。

医学教师发展4T模式：1T：对接国际、国家和学校发展方向(Three Levels of Development Direction)，引领教师在三个不同层面合理规划自身发展目标，实现多元发展。2T：营造教师发展文化(Teacher's Development Culture)：构建“以人为本”教师发展文化，变“制度约束”为“文化自觉”，提升教师的内在驱动力。3T：渗透中医师承教育(Teacher-apprentice Mode)：总结中医师承教育经验，发挥名师效应，探索不同层次、不同类型的教师培养方式和途径。4T：拓展教师发展空间(Teacher's Development Space)：建立校院两级教师发展平台，打造学校、学院、教研室的三个层面教师发展空间。

构建教师个性化教学发展平台：1. 围绕基本要求，促进教师培训常态化发展：针对教师教学能力基本发展的需要，分层次地开展普适性培训。2. 围绕教师需求，开设不同学科的专题培训：培训项目

形成中医人文、教学艺术、科技发展等多元系列，服务教师的学科教学学术能力提升。3. 围绕骨干培养，探索教师个性化发展：依托名医名师工作室机制，开展多批次青年教师骨干培养计划，建立教师成长个人档案和发展过程质性分析。4. 围绕临床需求，创新临床领军教师提升培养：首创“海上名医”中医领军人才高级传承研修项目，着力打造一批中医临床专家型教师。5. 围绕学习共同体，推动教师全员发展：组建了34个不同类型的学习共同体，涵盖基础教师、临床教师、科研和实验教学人员、思政辅导员等多个方面。

二、当前存在问题及下年度工作目标

（一）存在问题

2013-2014 学年，我校本科教育取得了一系列成果，在专业内涵建设上取得了进一步的发展，教师专业发展机制进一步完善，同时教改过程中也显现出一些问题和矛盾。

当前教学研究项目蓬勃开展，教师投入教育教学改革的积极性很高，下一步需要深入思考如何把教学科研成果向课堂教学实践转化，使更多学生受益。

小班化课堂教学比率高，2013-2014 学年小于 30 班额占比为 41.73%，多采用讨论式、互动式教学，但讨论的深度有待进一步提高。

2012 学年和 2013 学年我校教授为本科生开课的比例达到 100%，数据显示，主讲正高级教授授课学分比例需要进一步提高，以充分发挥名医名师的引领、示范、辐射作用。

（二）下年度工作目标

1. 启动骨干教师激励计划，引导优质资源向本科教学集聚。

以“骨干教师教学激励计划”为核心，加强教师职业理想、职业道德、学术规范教育，形成良好学术道德和学术风气，引导优质教学资源向本科教学聚焦。建立和完善教授为本科生授课，青年教师担任教学助理制度、科研人员参与本科教学制度、引入国内外名校优质教学资源等改革措施，深化以名师领衔的教学学术共同体建设。提升教师尤其是中青年教师业务水平和教学能力。推动教师发展中心的建设工作，有计划地开展教师交流、教师培训、教师指导和教师咨询等活动，保持我校教师教学发展理念、模式、机制等在全国医学院校的领军地位。

2. 以中医发展全球化为视野，加速中医药教育国际化进程。

建立与学校中医药发展定位、国际国内地位、教育规模和水平相适应的国际化教育工作与服务体系，形成特色鲜明的国际化人才培养体系。培养一大批高素质的来华留学毕业生，造就一批外向型中医药专业复合型人才。加强管理与办学的联动机制建设，推动涵盖产、学、研、贸在内的系统合作与交流。适应国际市场需求，提升来华留学产品质量和服务价值，巩固、扩大和提升我校在中医药教育、中医药文化文化传播领域的全球优势和地位。引入境外优质课程资源和师资力量，打造一支高质量的教师队伍和全英语教学队伍，形成一批中外合作办学专业和来华留学专业的品牌课程。